

Volkswagen Tiguan

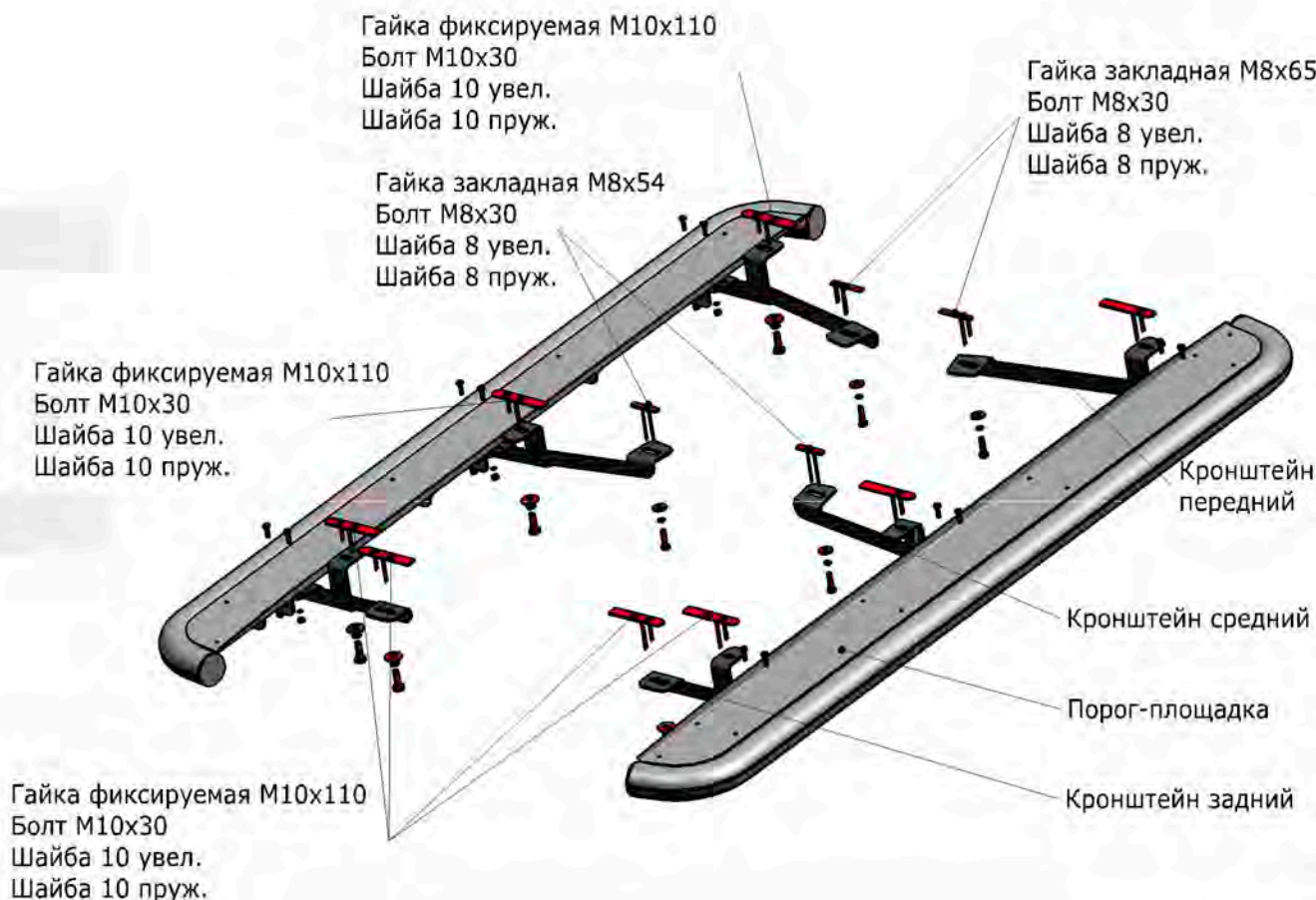
Артикул: R.5803.005 Порог с листом d57
 Кузов: Все
 Год выпуска: 2017-
 Объем двигателя: Все
 Тип КПП: Все

СОСТАВ КРЕПЕЖА

| | | |
|------------------------------------|----|-----|
| 1. Болт M10x30..... | 8 | шт. |
| 2. Болт M8x30..... | 4 | шт. |
| 3. Болт M6x20..... | 12 | шт. |
| 4. Гайка M6..... | 12 | шт. |
| 5. Шайба 10 пруж..... | 8 | шт. |
| 6. Шайба 10 увел..... | 8 | шт. |
| 7. Шайба 8 пруж..... | 4 | шт. |
| 8. Шайба 8 увел..... | 4 | шт. |
| 9. Шайба 6 увел..... | 12 | шт. |
| 10. Шайба 6 пруж..... | 12 | шт. |
| 11. Гайка фиксируемая M10x110..... | 8 | шт. |
| 12. Гайка закладная M8x65..... | 2 | шт. |
| 13. Гайка закладная M8x54..... | 2 | шт. |
| 14. Кронштейн передний..... | 2 | шт. |
| 15. Кронштейн средний..... | 2 | шт. |
| 16. Кронштейн задний..... | 2 | шт. |

ИНСТРУКЦИЯ ПО УСТАНОВКЕ

1. Демонтировать штатный пластиковый пыльник.
2. Установить гайки фиксируемые M10x110 в отверстия в задней части днища автомобиля (Рис. 1).
3. Установить гайки фиксируемые M10x110 (Рис. 2.а.), а также гайки закладные M8x54 (Рис. 2.б.) в отверстия в средней части днища автомобиля.
4. Установить гайки фиксируемые M10x110 в отверстия в передней части днища автомобиля (Рис. 3).
5. Установить гайки закладные M8x65 в отверстия в передней части автомобиля (Рис. 4).
6. Разметить и вырезать на штатных пластиковых пыльниках места под крепления кронштейнов, а затем установить пластиковые пыльники на место (Рис. 5).
7. При помощи болтов M10x30 установить кронштейны задние на гайки фиксируемые M10x110 (Рис. 6).
8. При помощи болтов M10x30 и M8x30 установить кронштейны средние на гайки фиксируемые M10x110 и гайки закладные M8x54 (Рис. 7).
9. При помощи болтов M10x30 и M8x30 установить кронштейны передние на гайки фиксируемые M10x110 и гайки закладные M8x65 (Рис. 8).
10. При помощи болтов M6x20 и гаек M6 установить пороги с листом на кронштейны, отрегулировать положение.
11. Затянуть все резьбовые соединения.



| Диаметр резьбы | M6 | M8 | M10 | M12 |
|-----------------|--------|--------|--------|--------|
| Моменты затяжки | 9.8 Нм | 24.0Нм | 47.0Нм | 81.0Нм |

Не рекомендуется использование пневмоинструмента



Рис.1

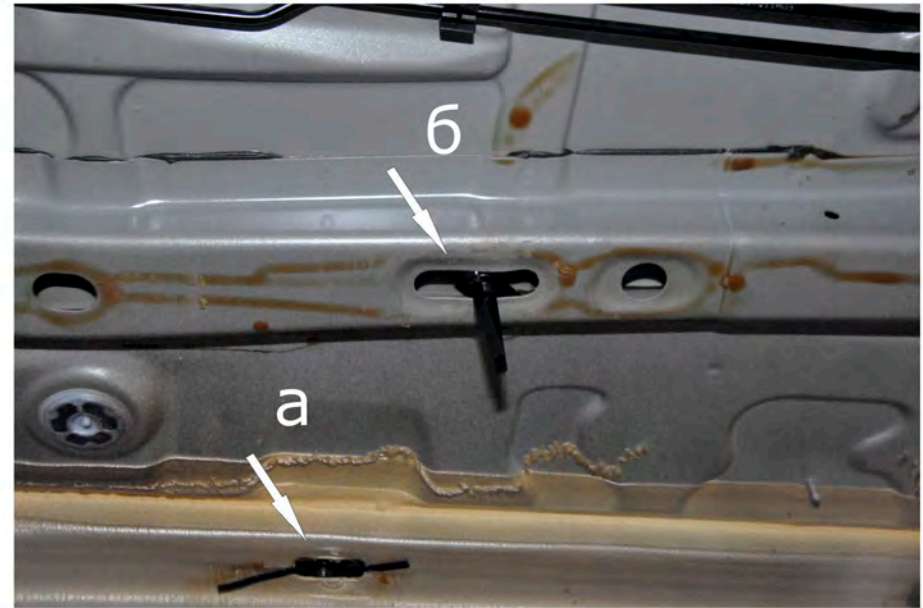


Рис.2



Рис.3



Рис.4

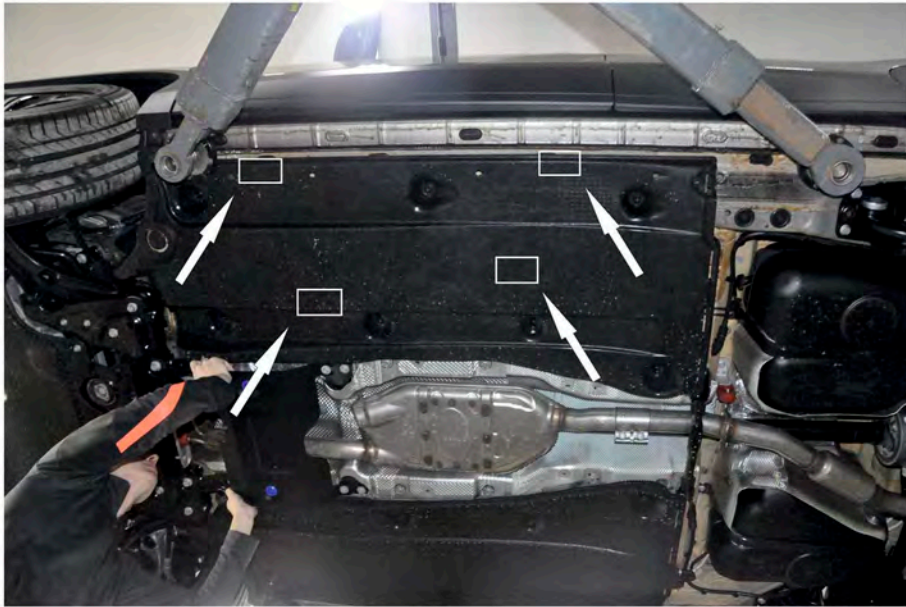


Рис.5



Рис.6

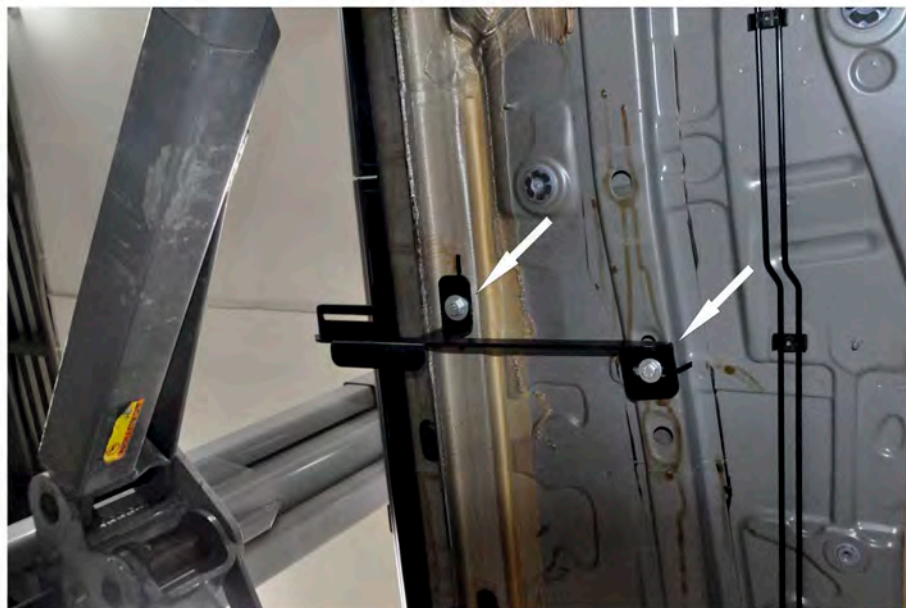


Рис.7

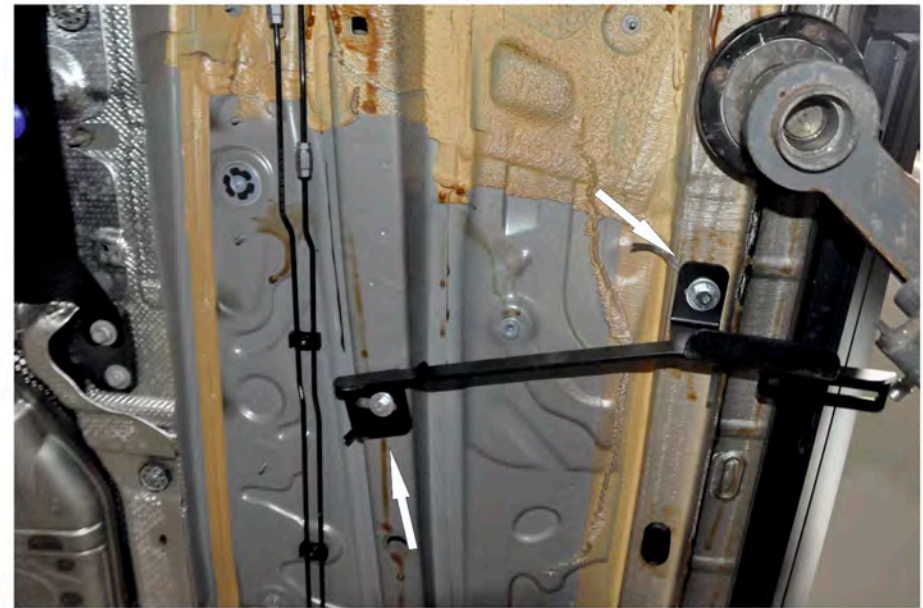


Рис.8